

Montageanleitung

clevertherm System: parallel



Technische Daten

Elementgrösse	625 x 625 mm (0.39 m ²)
Elementgewicht	ca. 8 - 16 kg
Elementstärke	18mm, 20mm, 22.5mm, 25mm, 28mm, 30.5mm oder 36mm
Verlegeart	Im „schleppenden Verband“ oder auch in der „Kreuzfugenanordnung“ möglich
Einbaubereich	Anwendungsklassen A / B1 / D1, Anlehnung an DIN Norm 1055-3
Brandschutz	RF 1, kein Brandbeitrag
Heizsystem (Niedertemperatur)	Vorlauftemperatur gem. SIA Norm 253, Oberflächentemperatur Bodenbeläge aus Holz, Holzwerkstoffen und Schichtstoffprodukte max. 27 Grad. Andere Beläge 29 Grad

Verlegung clevertherm.ch System

Ist der Untergrund nach den Anforderungen von clevertch-systemtechnik ag vorbereitet, wird mit dem Verlegen der Elemente begonnen. Es ist wichtig, dass die Montage nach den vorliegenden Plänen ausgeführt werden, damit der Heizungsmonteur anschliessend die Bodenheizungsrohre an der richtigen Position eindrücken kann. An angrenzende Bauteile ist ein Randdämmstreifen anzubringen. Die erste Reihe wird mit einer Richtlatte ausgerichtet oder mit Hilfe einer Spick-schnur gerade und schwimmend verlegt.

Bei der geklebten Variante muss der Untergrund dementsprechend vorbehandelt werden. Der Materialbedarf bei einem geeigneten Parkettkleber beträgt bei einem P7 B15 Spachtel ca. 0.7kg/m². Beim Verkleben mit Fliesenkleber beträgt der Materialbedarf bei einer 8mm Zahnung ca. 2kg/m² (kann je nach Untergrund variieren). Klebstoffempfehlungen können bei clevertch-systemtechnik ag angefragt werden. Bei der schwimmend-nasser Variante wird der Aufbau gedreht und zuerst die Grundplatte lose verlegt anschliessend das clevertherm.ch-System mit der Grundplatte mit Systemkleber verklebt und geschraubt/geklammert (dito Variante 2a mit Decklage).

Sind die Elemente fertig eingebaut, kommen die 16/2mm Alu-/Kunststoffverbundrohre nach den clevertherm.ch Plangrundlagen in die vorgegebenen Nuten. Die Bodenheizung wird mit Wasser oder Druckluft befüllt für die Prüfung des Systemdruckes.



Variante 2a mit Decklage

Anschliessend wird die Gipsfaserdeckplatte versetzt zu der unteren Lage mit dem clevertherm.ch Systemkleber auf die clevertherm.ch Grundelemente verleimt und mechanisch befestigt. Zwischen jeder Leitung wird eine Doppelspur mit dem Systemkleber sowie zusätzlich eine am Anschlag der letzten Deckplatte auf die liegende Platte angegeben.

Verbrauch ca. 100gr/m².

Vor der ersten Klammer/Schraube ist die Platte zu begehen, um den Kleber zu verteilen und den Anpressdruck zu erzeugen. Damit der Pressdruck für die Verleimung vom clevertherm.ch Grundelement und der clevertherm.ch Systemdeckplatte bis zur Kleberaushärtung erhalten bleibt, wird die Deckplatte geklammert oder geschraubt. Mit Spreizklammern (25mm) oder Schrauben kann die clevetherm.ch Systemdeckplatte (625x625mm) mühelos mit Hilfe der Befestigungsschablone fixiert werden. Alternativ zu der mechanischen Befestigung kann örtlich auch mit Gewichten der Anpressdruck erzeugt werden.

Besondere Beachtung ist der Zone vor dem Heizverteiler zu schenken. Durch die grosse Anzahl von Bodenheizungsrohre von Vor- und Rücklaufs Leitungen muss auch dort die Druckfestigkeit des Bodens gewährleistet sein. Hohlräume dürfen nicht über 8cm breit sein. Heizrohre NICHT isolieren. Damit die Heizungsrohre in diesem Bereich abgedämmt werden, sind die Hohlräume mit einer druckfesten Wärmedämmschüttung auszufüllen. Auch mit Montageschaum können die Hohlräume ausgeschäumt werden. Montageschaum isoliert die Bodenheizungsrohre ab und wird bei der sofortigen Deckplattenmontage hohlraumfrei und druckfest.



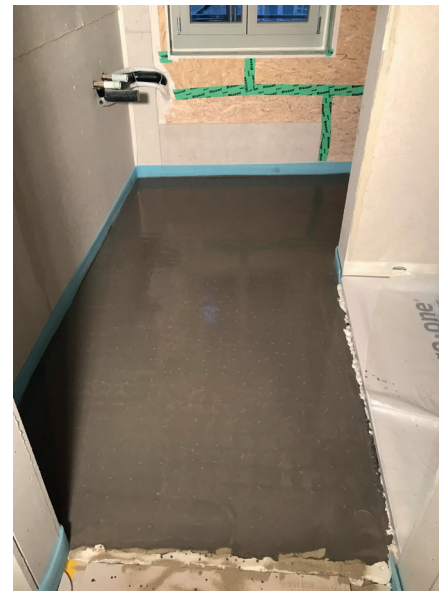
Variante 2b nass mit Vergussmasse

Bei der schwimmend-nasser Variante wird erst die Grundplatte schwimmend verlegt und anschliessend das Systemelement auf die Grundplatte verklebt und befestigt (umgekehrt wie bei Variante 2a).

Grundieren der Systemelemente mit dazugehöriger Grundierdispersion. Dazu eignet sich eine Spritzpumpe, z.B. von Birchmeier, um auch in die Vertiefungen zu gelangen. Nach dem Austrocknen der Grundierung wird die Vergussmasse verteilt und die Elemente bündig abgezogen.

Verbrauch je nach System und Element unterschiedlich:

- clevertherm Abstand 156mm ca. 5-7kg/m²
- clevertherm Abstand 104mm ca. 3-5kg/m²
- clevertherm Abstand 56mm ca. 20-24kg/m²



Für geklebte Beläge wie Teppich, Linoleum oder Parkett ist ein zusätzliches Übergiessen notwendig. Bei Verwendung der Zement-Latex Vergussmasse kann bereits am nächsten Tag erneut grundiert und 2-3mm übergossen werden. Verbrauch ca. 3-5kg/m².

cleverttech-systemtechnik ag

Soorpark, 9606 Bütschwil
Tel. +41 (0)71 988 30 40
info@clevertherm.ch
www.clevertherm.ch

**Haben Sie Fragen zur clevertherm.ch
Montage? Wir sind gerne für Sie da.**